

Dell Bluetooth Fare WM615 Kullanım Kılavuzu

Düzenleyici model: WM615



Notlar, Önlemler ve Uyarılar



NOT: Bir NOT, Dell Bluetooth fareinizi daha iyi kullanmanıza yardımcı olan önemli bilgileri belirtir.



DİKKAT: Bir **DİKKAT**, talimatların izlenmemesi durumunda donanımda olası hasarı veya veri kaybını belirtir.



UYARI: Bir **UYARI**, olası mülk hasarını, kişisel yaralanmayı veya ölümlü belirtir.

Kısıtlamalar ve Feragatnameler

Tüm talimatlar, önlemler ve düzenleyici onaylarla sertifikalar da dâhil olmak üzere bu belgede kapsanan bilgiler tedarikçi tarafından sağlanır ve Dell tarafından bağımsız olarak doğrulanmamış ya da test edilmemiştir. Dell, bu talimatların izlenmesi veya izlenmemesinin bir sonucu olarak ortaya çıkan hasarlardan sorumlu tutulamaz.

Bu belgede başvurulmuş parçanın özellikleri, becerileri, hızları ya da yeterlilikleriyle ilgili tüm bildirimler veya iddialar, Dell tarafından değil tedarikçi tarafından yapılır. Dell, bu tür bildirimlerin doğruluğu, tamlığı veya doğrulanması bilgisini özellikle reddeder. Bu tür bildirimler ya da iddialarla ilgili tüm sorular veya yorumlar tedarikçiye yönlendirilmelidir.

İhracat Yönetmelikleri

Müşteri, teknoloji ve yazılım içerebilen bu ürünlerin, Birleşik Devletler ("B.D.") gümrük ve ihracat yasaları ve yönetmeliklerine tabi olduğunu ve ayrıca ürünlerin üretildiği ve/veya alındığı ülkenin gümrük ve ihracat yasaları ve yönetmeliklerine de tabi olabileceğini onaylar. Müşteri, bu yasalara ve yönetmeliklere uymayı kabul eder. Dahası, B.D. yasaları altında, ürünler, yasaklı son kullanıcılara veya yasaklı ülkelere satılamayabilir, kiralanamayabilir veya başka bir şekilde aktarılamayabilir. Bununla birlikte, bunlarla sınırlı olmamak üzere, Dell - Kritik Kullanım - Gizli 3, nükleer silahların, malzemelerin tasarımı, geliştirilmesi, üretimi ya da kullanımı veya tesisler, füzeler ya da füze projelerinin desteği ve kimyasal ya da biyolojik silahlarla ilgili etkinlikleri kapsayan kitle imha silahlarıyla ilgili faaliyetlerde bulunan bir son kullanıcıya satılamayabilir, kiralanamayabilir ya da başka şekilde aktarılamayabilir veya bu tür kullanıcılar tarafından kullanılamayabilir.

Telif hakkı © 2014 Dell Inc. Her hakkı saklıdır. Bu ürün, B.D. ve uluslararası telif ve fikri mülkiyet yasalarının korunduğu.

Dell™ ve Dell logosu, Birleşik Devletler'de ve/veya diğer yetki alanlarında Dell Inc. şirketinin ticari markalarıdır. Burada sözü edilen tüm diğer markalar ve adlar, kendi ilgili şirketlerinin ticari markaları olabilir.

İçindekiler

Bluetooth Fareniz Hakkında	5
Ürün Özellikleri	5
Paket İçeriği	6
Parçaları ve Kontrolleri Tanıma	7
Üstten Görünüm	7
Alttan Görünüm	8
Bluetooth Farenizi Kurma	9
Bluetooth farenizle birden fazla bilgisayarı eşleştirme	16
Kısayol Hareketleri	18
Kaydırın	18
Yön Panelini Tetikleyin	18
Farenizin Pil Ömrünü Artırma	19
Sorun giderme	20
Yaygın Belirtiler	20
Sık Sorulan Sorular	26
Teknik özellikler	29
Genel	29
Elektrik Özellikleri	29

Fiziksel Özellikler	29
Çevresel.	29
Bluetooth 4.0	29
Yasal Bilgiler	30
Garanti	30
Sınırlı Garanti ve İade İlkeleri	30
B.D. müşterileri için:.	30
Avrupa, Orta Doğu ve Afrika müşterileri için:.	30
B.D. dışı müşteriler için:.	30

Bluetooth Fareniz Hakkında

Ürün Özellikleri

Dell Bluetooth Fare WM615 özellikleri aşağıdakileri içerir:

Kolay ve Hızlı Kurulum

Hiçbir yazılım gerekmeden, bilgisayarınızla basit biçimde eşleştirip hemen kullanmaya başlamanızı sağlayan Bluetooth 4.0 aracılığıyla kolay kurulum.

Ergonomik Tasarım

Kullanıcıların, bilekler ya da ellerde olağan baskı olmadan uzun süreler boyunca çalışmasına ya da oynamasına olanak tanımak amacıyla rahatlık için tasarlanmıştır.

Uyumluluk

Bluetooth 4.0 destekli çoğu Windows 7/8/8.1 platformlu taşınabilir cihazla uyumludur.

Pil Ömrünü Uzatmak İçin Yerleşik Özellik

Pil gücünden tasarruf etmek için, yerleşik özel bir çalışma moduna sahiptir. Fare 5 dakika boyunca etkin olmadığında Uyku Moduna girecektir. Uyandırmak için fareyi hareket ettirin veya sol ya da sağ düğmeye tıklayın.

Paket İeriđi

Bluetooth fare, ařađıda gsterilen bileřenlerle gelir.



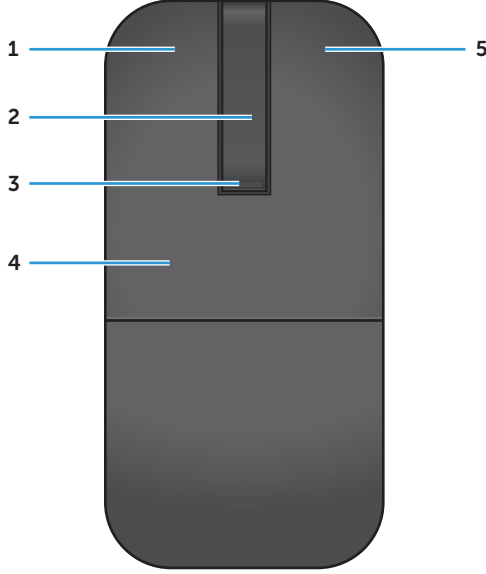
1 Bluetooth fare

3 AAA tipi piller (2)

2 Belgeler

Parçaları ve Kontrolleri Tanıma

Üstten Görünüm

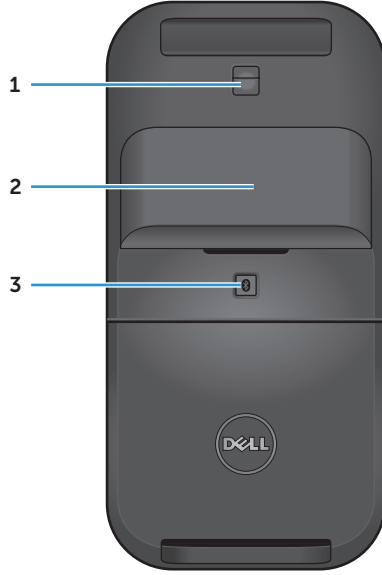


1	Sol düğme	4	Tuş plakası
2	Dokunmatik kaydırma şeridi	5	Sağ düğme
3	Güç / Pil LED'i (beyaz / kehribar)		

NOT: Güç/Pil LED'inin 3 saniye boyunca beyaz renkte yanması, farenin AÇIK modunda olduğunu veya derin uyku modunda çıktığını belirtir.

NOT: Güç/Pil LED'inin 30 saniye boyunca kehribar renginde yanıp sönmesi düşük pil durumunu belirtir.

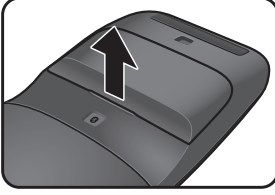
Alttan Görünüm



- 1 Kızılötesi algılayıcı
- 2 Pil bölmesi kapağı (manyetik)
- 3 Bluetooth eşleştirme düğmesi

Bluetooth Farenizi Kurma

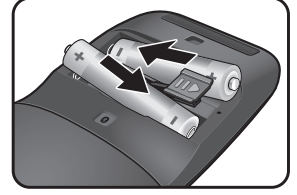
1. İki adet AAA pili farenize takın.



a) Pil kapağını çıkarın.



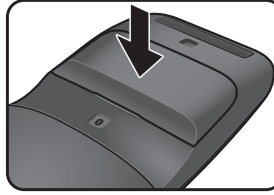
b) Pil bölmesi mandalının kilitini açın.



c) Pilleri, pil bölmesine yerleştirin.



b) Pil bölmesi mandalını kilitleyin.



e) Pil kapağını geri takın.

2. Fareyi açmak için arka tuş plakasını saat yönünde döndürün.



Kapalı

Değiştiriliyor

Açık

NOT: Fare açıldığında güç LED'i 3 saniye boyunca beyaz renge döner.

3. Fareyi, Bluetooth destekli bilgisayarınızla eşleştirin.

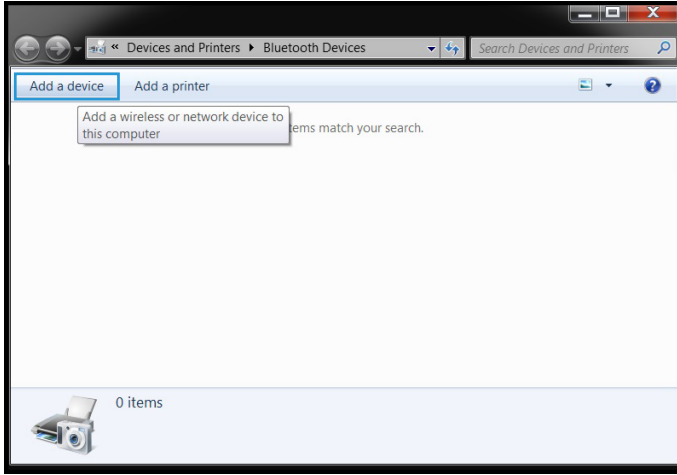
NOT: Bilgisayarınızla fare arasındaki mesafenin Bluetooth alım aralığında olduğundan emin olun.

Windows 7

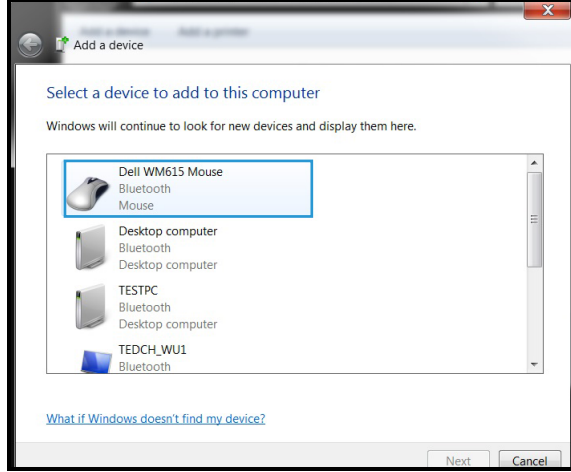
a) Bluetooth eşleştirme düğmesine 3 saniye süreyle basın.



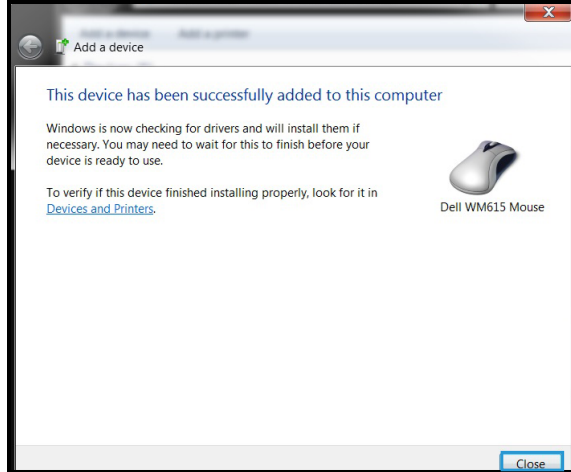
b) Sistem tepesindeki Bluetooth simgesine (Bluetooth) çift tıklayıp, **Aygıt Ekle** öğesini seçin.



c) Algılanan cihazlar ekranda görünür. **Dell WM615 Fare** öğesine, ardından da devam etmek için **İleri** düğmesine tıklayın.



d) Eşleştirmeyi tamamlamak için **Kapat** düğmesine tıklayın.



Windows 8

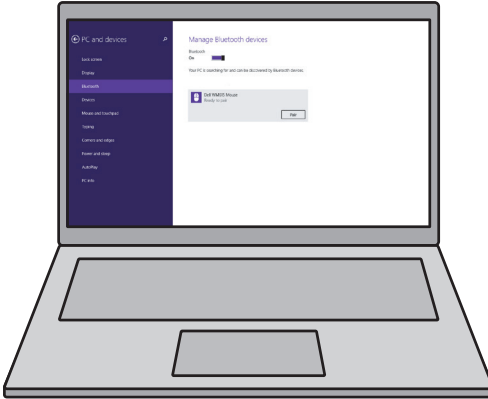
a) Bluetooth eşleştirme düğmesine 3 saniye süreyle basın.



b) Düğmeler kenar çubuğunda, **Ayarlar** > **Bilgisayar ayarlarını değiştir** > **Bilgisayar ve cihazlar** > **Bluetooth** ögesine tıklayın.

c) Farenin adına tıklayın.

d) Bilgisayarınızda Bluetooth eşleştirmeyi tamamlamak için **Eşleştir** ögesine tıklayın.





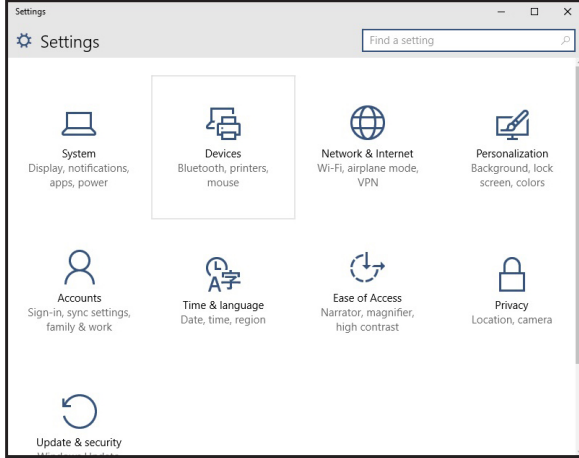
NOT: Bluetooth eşleştirme LED'i, Bluetooth eşleştirmenin başlatıldığını belirtmek üzere 2 dakika içinde yanıp söner.

Windows 10

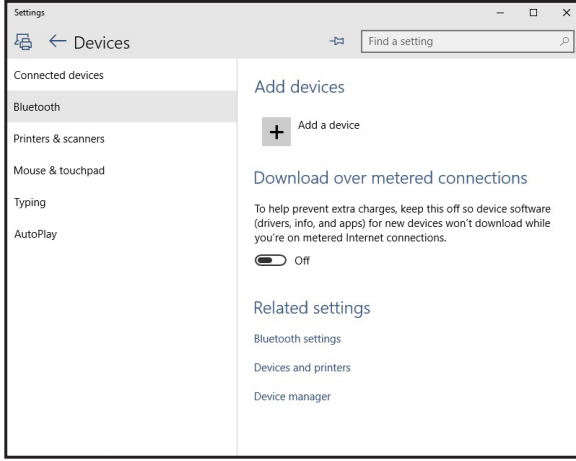
a) Bluetooth eşleştirme düğmesine 3 saniye süreyle basın.



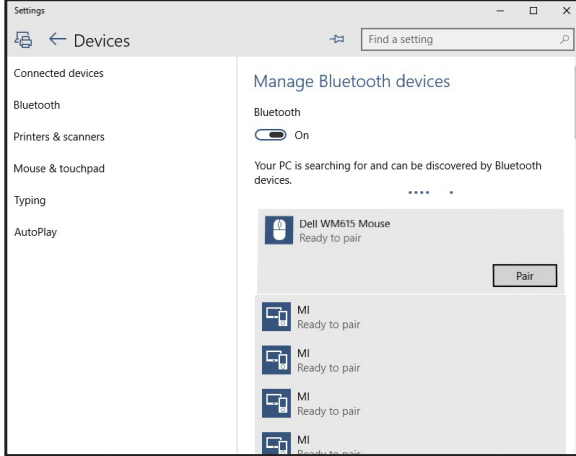
b) Başlat  > Ayarlar  > Aygıtlar öğesine tıklayın.




c) **Bluetooth** ögesine tıklayın.

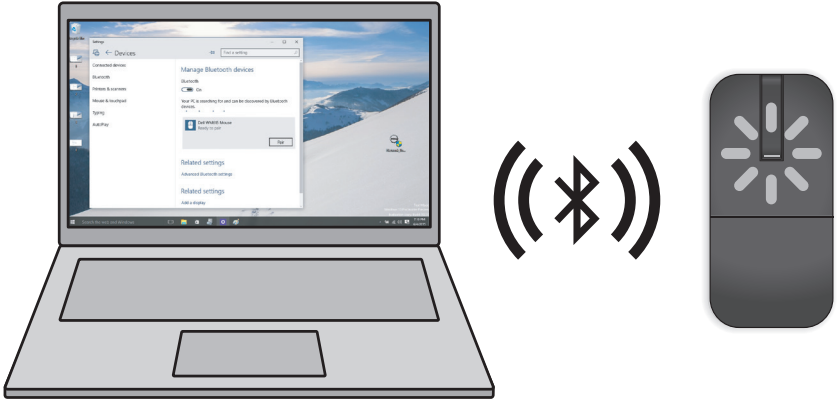


- d) **Bluetooth aygıtlarını yönet** altında Bluetooth işlevinin açık olduğundan emin olun.
Ekranı yakındaki Bluetooth aygıtlarının bir listesi görüntülenir.
- e) Dell WM615 fareye yönelik Bluetooth yayını seçin.



e) Dell WM615 fareye yönelik Bluetooth yayını seçin **Eşleştir** ögesine tıklayın.

 **NOT:** Bluetooth eşleştirme LED'i, Bluetooth eşleştirmenin başlatıldığını belirtmek üzere 2 dakika içinde yanıp söner.



Farenizi eşleştiremez veya kullanamazsanız, **"Sorun giderme"** kısmına bakın.

Bluetooth farenizle birden fazla bilgisayarını eşleştirme

Fareyi, Bluetooth destekli bir bilgisayarla eşleştirin (Kimlik A).

1. Faredeki Bluetooth düğmesini 3 saniye basılı tutun. Bluetooth eşleştirme LED'i 1-2 dakika boyunca beyaz renkte yanıp sönerken farenin Bluetooth yayını modunda olduğunu gösterir.
2. Algılanan aygıtlar ekranda görünür. **Dell WM615 Fare** öğesine tıklayıp **Eşleştir** düğmesine dokunarak aygıtınızda Bluetooth eşleştirmeyi tamamlayın. Bu ilk eşleştirmedir (Kimlik A).

Fareyi, eşleştirilen bir bilgisayara tekrar bağlayın (Kimlik A).

1. Faredeki Bluetooth düğmesini 3 saniye basılı tutun. Bluetooth eşleştirme LED'i 1-2 dakika boyunca beyaz renkte yanıp sönerken farenin Bluetooth yayını modunda olduğunu gösterir.
2. Bluetooth fare bilgisayara bağlanacak ve yayını duracaktır.

Fareyi, ikinci Bluetooth destekli bilgisayarla eşleştirin (Kimlik B).

1. Farenizle eşleştirilen bilgisayarı (Kimlik A) kapatın.
2. Faredeki Bluetooth düğmesini 3 saniye basılı tutun. Bluetooth eşleştirme LED'i 1-2 dakika boyunca beyaz renkte yanıp sönerken farenin Bluetooth yayını modunda olduğunu gösterir.
3. Algılanan aygıtlar ikinci bilgisayarın ekranında görünür. **Dell WM615 Fare** öğesine tıklayıp **Eşleştir** düğmesine dokunarak aygıtınızda Bluetooth eşleştirmeyi tamamlayın. Bu ikinci eşleştirmedir (Kimlik B). Bluetooth fareniz en fazla iki eşleştirmeyi kaydedebilir.

Fareyi, üçüncü Bluetooth destekli bilgisayarla eşleştirin (Kimlik C).

1. Farenizle eşleştirilen ilk (Kimlik A) ve ikinci (Kimlik B) bilgisayarı kapatın.
2. Faredeki Bluetooth düğmesini 3 saniye basılı tutun. Bluetooth eşleştirme LED'i 1-2 dakika boyunca beyaz renkte yanıp sönerken farenin Bluetooth yayını modunda olduğunu gösterir.
3. Algılanan aygıtlar üçüncü bilgisayarın ekranında görünür. **Dell WM615 Fare** öğesine tıklayıp **Eşleştir** düğmesine dokunarak aygıtınızda Bluetooth eşleştirmeyi tamamlayın. Bu üçüncü eşleştirmedir (Kimlik C). Bluetooth fareniz en fazla iki eşleştirmeyi kaydedebilir. Üçüncü bir eşleştirme yaparsanız, en eski eşleştirme (Kimlik 1) otomatik olarak silinecektir.

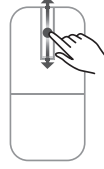
Eşleřtirilen bilgisayarlar arasında geiř yapma (Kimlik A ve Kimlik B).

1. Farenizle ilk eşleřtirilen bilgisayarı (Kimlik A) kapatın. Fare ikinci bilgisayarınıza (Kimlik B) yeniden bağlanacaktır.
2. İkinci bilgisayarınızı (Kimlik B) kapatın. Fare ilk bilgisayarınıza (Kimlik A) yeniden bağlanacaktır.

Kısayol Hareketleri

Kaydırın

Sayfayı kaydırmak için parmağınızı yukarı ya da aşağı kaydırın.



Yön Panelini Tetikleyin

Hareket yönü için bir yön panelini tetiklemek amacıyla dokunmatik kaydırma şeridine çift dokununuz.



Farenizin Pil Ömrünü Artırma

Fare, pil gücünden tasarruf etmek için, yerleşik özel bir çalışma moduna sahiptir:

Uyku modu: Fare 5 dakika boyunca etkin olmadığına.

Fareyi uyandırmak için: Fareyi hareket ettirin veya sol ya da sağ düğmeye tıklayın.

Sorun giderme

Yaygın Belirtiler

Aşağıdaki tablo, karşılaşılabileceğiniz yaygın sorunlar ve olası çözümleri konusunda bilgi içerir.

Yaygın Belirtiler	Yaşayabileceğiniz	Olası Çözümler
Fare kullanılamıyor	Fare açık konumuna döndürüldüğünde, dokunmatik kaydırma şeridinde Güç LED'i (beyaz) yanmaz	<ol style="list-style-type: none">1. Pillerin doğru yönde takılıp yakılmadığını kontrol edin.<ul style="list-style-type: none">• Pillerin "+" ve "-" uçları, pil bölmesi etiketinde belirtilenlere uymalıdır.2. Pil düzeyini kontrol edin.<ul style="list-style-type: none">• Fare yeniden şarj edilebilir pil kullanıyorsa, pilleri tamamen şarj edildiğinden emin olun.• Fare tek kullanımlık pil kullanıyorsa, yeni pillerle değiştirin.3. Fareyi kapatıp açın.<ul style="list-style-type: none">• Fareyi kapalı konuma döndürüp, tekrar açık konumuna döndürün.• Dokunmatik kaydırma şeridinde güç LED'inin (beyaz) bir kez yanıp söndüğünü kontrol edin.

Yaygın Belirtiler	Yaşayabilecekleriniz	Olası Çözümler
Fare işaretçisi hareket etmiyor	Fare işaretçisi donar	<ol style="list-style-type: none">1. Pil düzeyini kontrol edin.<ul style="list-style-type: none">• Fare yeniden şarj edilebilir pil kullanıyorsa, pilleri tamamen şarj edildiğinden emin olun.• Fare tek kullanımlık pil kullanıyorsa, yeni pillerle değiştirin.2. Fareyi kapatıp açın.<ul style="list-style-type: none">• Fareyi kapalı konuma döndürüp, tekrar açık konumuna döndürün.• Dokunmatik kaydırma şeridinde güç LED'inin (beyaz) bir kez yanıp söndüğünü kontrol edin.3. Bilgisayarınızda Bluetooth işlevini kapatıp açın.4. Bilgisayarı yeniden başlatın.5. Bluetooth bağlantısını etkileyebilecek paraziti (örneğin yakınlardaki Wifi, USB 3.0 Cihazlar) kontrol edin.<ul style="list-style-type: none">• Yakın çevredeki, kablosuz ağ cihazları (Bluetooth yazıcı, USB 3.0 donanım kilidi vb.), kablosuz işaret cihazları ve mikrodalga fırınlar gibi kablosuz cihazları kontrol edin.• Bu cihazlardan uzaklaştırın.

Yaygın Belirtiler	Yaşayabilecekleriniz	Olası Çözümler
Sol/Sağ düğmeler çalışmıyor	Sol ya da sağ fare düğmesine basıldığında yanıt yok	<ol style="list-style-type: none">1. Pil düzeyini kontrol edin.<ul style="list-style-type: none">• Fare yeniden şarj edilebilir pil kullanıyorsa, pilleri tamamen şarj edildiğinden emin olun.• Fare tek kullanımlık pil kullanıyorsa, yeni pillerle değiştirin.2. Fareyi kapatıp açın.<ul style="list-style-type: none">• Fareyi kapalı konuma döndürüp, tekrar açık konumuna döndürün.• Dokunmatik kaydırma şeridinde güç LED'inin (beyaz) bir kez yanıp söndüğünü kontrol edin.3. Bilgisayarınızda Bluetooth işlevini kapatıp açın.4. Bilgisayarı yeniden başlatın.5. Bluetooth bağlantısını etkileyebilecek paraziti (örneğin yakınlardaki Wifi, USB 3.0 Cihazlar) kontrol edin.<ul style="list-style-type: none">• Yakın çevredeki, kablosuz ağ cihazları (Bluetooth yazıcı, USB 3.0 donanım kilidi vb.), kablosuz işaret cihazları ve mikrodalga fırınlar gibi kablosuz cihazları kontrol edin.• Bu cihazlardan uzaklaştırın.

Yaygın Belirtiler	Yaşayabilecekleriniz	Olası Çözümler
Bluetooth eşleştirme düğmesi çalışmıyor	Bluetooth eşleştirme düğmesine 3 saniye süreyle basıldığında, dokunmatik kaydırma şeridinde beyaz LED yanıp sönmez	<ol style="list-style-type: none">1. Pillerin doğru yönde takılıp yakılmadığını kontrol edin.<ul style="list-style-type: none">• Pillerin "+" ve "-" uçları, pil bölmesi etiketinde belirtilenlere uymalıdır.2. Pil düzeyini kontrol edin.<ul style="list-style-type: none">• Fare yeniden şarj edilebilir pil kullanıyorsa, pilleri tamamen şarj edildiğinden emin olun.• Fare tek kullanımlık pil kullanıyorsa, yeni pillerle değiştirin.3. Fareyi kapatıp açın.<ul style="list-style-type: none">• Fareyi kapalı konuma döndürüp, tekrar açık konumuna döndürün.4. Dokunmatik kaydırma şeridindeki güç LED'i (beyaz) bir kez yanıp sönmelidir.

Yaygın Belirtiler	Yaşayabilecekleriniz	Olası Çözümler
Fare bilgisayarla eşleşmiyor	Fare bilgisayarla eşleştirilirken Bluetooth eşleştirme hatası mesajı alınır	<ol style="list-style-type: none">Pil düzeyini kontrol edin.<ul style="list-style-type: none">Fare yeniden şarj edilebilir pil kullanıyorsa, pilleri tamamen şarj edildiğinden emin olun.Fare tek kullanımlık pil kullanıyorsa, yeni pillerle değiştirin.Fareyi kapatıp açın.<ul style="list-style-type: none">Fareyi kapalı konuma döndürüp, tekrar açık konumuna döndürün.Bilgisayarınızda Bluetooth işlevini kapatıp açın.Bilgisayarı yeniden başlatın.Bilgisayarınızda en son Bluetooth sürücüsünün yüklü olup olmadığını kontrol edin.<ul style="list-style-type: none">http://www.dell.com/support adresine gidip doğru Bluetooth sürücüsünü güncelleyin.Bluetooth bağlantısını etkileyebilecek paraziti (örneğin yakınlardaki Wifi, USB 3.0 Cihazlar) kontrol edin.<ul style="list-style-type: none">Yakın çevredeki, kablosuz ağ cihazları (Bluetooth yazıcı, USB 3.0 donanım kilidi vb.), kablosuz işaret cihazları ve mikrodalga fırınlar gibi kablosuz cihazları kontrol edin.Bu cihazlardan uzaklaştırın.

Yaygın Belirtiler	Yaşayabilecekleriniz	Olası Çözümler
		<p>7. Bilgisayarınızın, fareyle uyumlu seçkin Dell bilgisayarlar listesinde olup olmadığını kontrol edin. Daha fazla bilgi için www.dell.com/support adresine bakın.</p>
Bluetooth bağlantı kaybediliyor	Daha önce eşleştirilmiş fare, bilgisayarınızda çalışmamaya başlar	<ol style="list-style-type: none">1. Pil düzeyini kontrol edin.<ul style="list-style-type: none">• Fare yeniden şarj edilebilir pil kullanıyorsa, pilleri tamamen şarj edildiğinden emin olun.• Fare tek kullanımlık pil kullanıyorsa, yeni pillerle değiştirin.2. Fareyi kapatıp açın.<ul style="list-style-type: none">• Fareyi kapalı konuma döndürüp, tekrar açık konumuna döndürün.3. Bilgisayarınızda Bluetooth işlevini kapatıp açın.4. Bilgisayarı yeniden başlatın.5. Bluetooth bağlantısını etkileyebilecek paraziti (örneğin yakınlardaki Wifi, USB 3.0 Cihazlar) kontrol edin.<ul style="list-style-type: none">• Yakın çevredeki, kablosuz ağ cihazları (Bluetooth yazıcı, USB 3.0 donanım kilidi vb.), kablosuz işaret cihazları ve mikrodalga fırınlar gibi kablosuz cihazları kontrol edin.• Bu cihazlardan uzaklaştırın.6. Daha fazla bilgi için “Bluetooth farenizle birden fazla bilgisayarı eşleştirme” bölümüne bakın.

Sık Sorulan Sorular

Soru 1:

Bluetooth fareniz boşta olduktan sonra bilgisayarınıza bağlanmıyor. Farenizi nasıl yeniden bağlayabilirim?

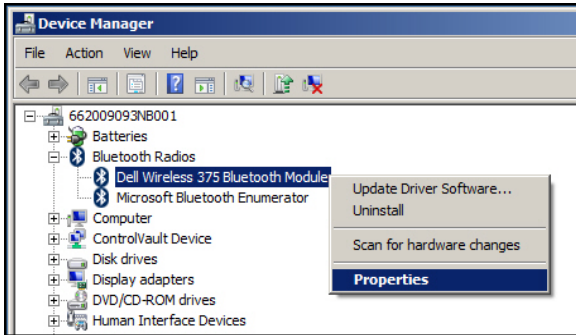
Cevap:

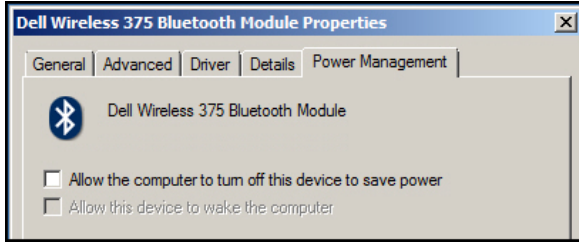
Windows 7 ve Windows 8 işletim sistemleri, bağlı aygıtların seçici güç yönetimiyle ilgili olarak farenizin kilitlemesine neden olabilecek bilinen bir soruna sahiptir. Sistemi yeniden başlatın veya farenizi yeniden bağlamak için Bluetooth alıcınızı kapatıp tekrar açın.

Bilgisayarınızdaki Bluetooth alıcı, bilgisayara güç tasarrufu için bu aygıtı kapatma izni vermek üzere ayarlanmışsa, bu durum da farenizin boşta kaldıktan sonra yeniden bağlanamamasına neden olabilir. Bunu çözmek için, bilgisayarınızın Bluetooth alıcı özelliklerinde, bilgisayara güç tasarrufu için bu aygıtı kapatma izni verme seçeneğini devre dışı bırakın.

• Windows 7 için:

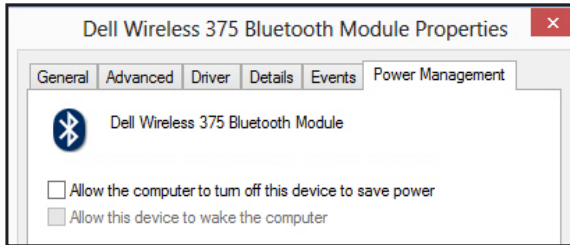
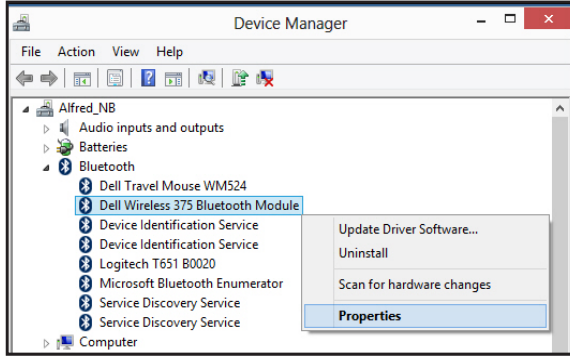
1. Başlat düğmesine tıklayıp **Aygıt Yöneticisi** yazın.
2. Sonuçlar penceresinde **Aygıt Yöneticisi** ögesine tıklayın.
3. Aygıt Yöneticisinde, **Bluetooth Alıcılar** ögesini genişletin.
4. Bluetooth alıcı aygıtına sağ tıklayıp **Özellikler** ögesini seçin.
5. **Gelişmiş** sekmesinde, alıcınız Broadcom tabanlıysa **Üretici Kimliği** bilgisi 15 olacaktır. Güç Yönetimi sekmesinde, **Güç kazancı sağlamak için, bilgisayar bu aygıtı kapatsın.** seçeneğinin işaretini kaldırın.
6. Tamam düğmesine tıklayın.





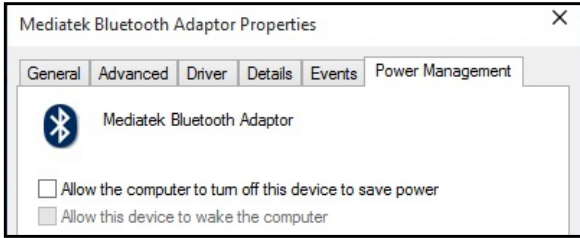
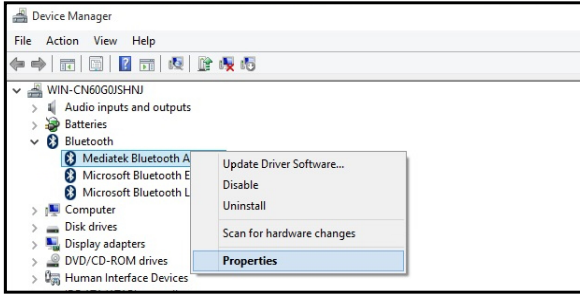
- **Windows 8 için:**

1. **Ara** ögesini seçip **Aygıt Yöneticisi** yazın.
2. **Ayarlar** ögesini seçin.
3. Aygıt Yöneticisinde, **Bluetooth** ögesini genişletip **Dell WM615 fare** için Bluetooth alıcısı seçin.
4. Aygıt Yöneticisinde, **Bluetooth** ögesini genişletip Dell WM615 fare için Bluetooth alıcısı seçin.
5. Bluetooth alıcıya sağ tıklayıp **Özellikler** ögesini seçin.
6. **Güç Yönetimi** sekmesinde **Güç kazancı sağlamak için, bilgisayar bu aygıtı kapatsın** seçeneğinin işaretini kaldırın.
7. Tamam düğmesine tıklayın.



• **Windows 10 için:**

1. **Web ve Windows'ta ara** alanına (Başlat düğmesinin yanındaki **Aygıt Yöneticisi** yazıp **Enter** tuşuna basın.
2. Aygıt Yöneticisinde, **Bluetooth** ögesini genişletip Dell WM615 fare için Bluetooth alıcıyı seçin.
3. Bluetooth alıcıya sağ tıklayıp **Özellikler** ögesini seçin.
4. **Güç Yönetimi** sekmesinde **Güç kazancı sağlamak için, bilgisayar u aygıtı kapatsın** seçeneğinin işaretini kaldırın.
5. Tamam düğmesine tıklayın.



Soru 2:

Bluetooth farem bilgisayarıma yeniden bağlanırken, USB 2.0 Nano donanım anahtarı kullanan faremlle karşılaştırıldığında neden yavaş?

Cevap:

USB2.0 Nano donanım anahtarı kullanan bir kablosuz fare, bilgisayarla fare arasında, yeniden bağlanmayı neredeyse anlık hale getiren özel bir 2,4G bağlantısı kullanır.

Bluetooth bağlantısı kullanan Dell WM615 Bluetooth farenin aynı 2,4G bant genişliğini bilgisayarın Kablosuz alt sistemiyle paylaşması, USB2.0 Nano donanım anahtarı kullanan kablosuz fareyle karşılaştırıldığında yeniden bağlanmayı yavaşlatır. Bu yeniden bağlama işlemi sırasında, yeniden bağlantı tam olarak kurulana kadar fare imlecinin hareketi kararsız olabilir.

Teknik özellikler

Genel

Model numarası	WM615
Bağlantı türü	Bluetooth 4.0
Sistem gereksinimleri	Windows İşletim Sistemi 7/8/8.1/10
Windows 7 desteği	Seçkin Dell bilgisayarlarla uyumlu. Bkz. http://www.dell.com/support .

Elektrik Özellikleri

Çalışma gerilimi	3 V
Pil ömrü	Yaklaşık 6 ay
Pil türü	AAA Alkali

Fiziksel Özellikler

Ağırlık (pillerle)	76 g (0,17 lb)
Ağırlık (piller olmadan)	52 g (0,11 lb)
AÇIK mod	
Uzunluk:	116,5 mm (11,66 cm)
Genişlik:	57,4 mm (5,74 cm)
Yükseklik:	29,6 mm (2,97 cm)
KAPALI mod	
Uzunluk:	124,5 mm (12,45 cm)
Genişlik:	57,4 mm (5,74 cm)
Yükseklik:	21,1 mm (2,11 cm)

Çevresel

Sıcaklık	
Çalışma:	0°C ila 50°C (32°F ila 122°F)
Depolama:	-40°C ila 65°C (-40°F ila 149°F)
Nem	90% en fazla bağıl nem; yoğunlaşmayan

Bluetooth 4.0

Radyo iletimi	Temel bant iletim verisi 2,4 GHz ISM bandında GFSK Ayarlıdır
Aralık	10 metreye kadar radyo aralığı. En fazla radyo aralığına (10 m) kadar performans düşüşü yoktur.

Yasal Bilgiler

Garanti

Sınırlı Garanti ve İade İlkeleri

Dell markalı ürünler, 1 yıllık sınırlı donanım garantisine sahiptir.

B.D. müşterileri için:

Bu satın alım ve ürünü kullanımınız, Dell'in, <http://www.dell.com/terms> adresinde bulabileceğiniz son kullanıcı sözleşmesine tabidir. Bu belge, bağlayıcı hakem kararı maddesi içerir.

Avrupa, Orta Doğu ve Afrika müşterileri için:

Satılan ve kullanılan Dell markalı ürünler, uygulanabilir ulusal tüketici yasal haklarına, yapmış olduğunuz her türlü perakende satış sözleşmesinin hükümlerine (sizinle perakendeci arasında geçerli olacaktır) ve Dell'in son kullanıcı anlaşma hükümlerine tabidir.

Dell ek bir donanım garantisi de sağlayabilir; Dell son kullanıcı sözleşmesi ve garanti hükümlerinin tüm ayrıntıları, <http://www.dell.com> adresine gidilip, "ana" sayfanın altındaki listeden ülkenizi seçerek, ardından da son kullanıcı hükümleri için "hüküm ve koşullar" bağlantısına veya garanti hükümleri için "destek" bağlantısına tıklanarak bulunabilir.

B.D. dışı müşteriler için:

Satılan ve kullanılan Dell markalı ürünler, uygulanabilir ulusal müşteri yasal haklarına, yapmış olduğunuz her türlü perakende satış sözleşmesinin hükümlerine (sizinle perakendeci arasında geçerli olacaktır) ve Dell'in garanti hükümlerine tabidir. Dell ek bir donanım garantisi de sağlayabilir; Dell'in garanti hükümlerinin tüm ayrıntıları, <http://www.dell.com> adresine gidilip, "ana" sayfanın altındaki listeden ülkenizi seçerek, ardından da son kullanıcı hükümleri için "hüküm ve koşullar" bağlantısına veya garanti hükümleri için "destek" bağlantısına tıklanarak bulunabilir.